



Ci-dessus :

Drawing Now Art Fair 2019.

© Photo Emmanuel Nguyen Ngoc.

Ci-dessous :

Misleidys Castillo Pedroso,
Sans titre, 2021, gouache sur
papier, 39 x 77 cm.

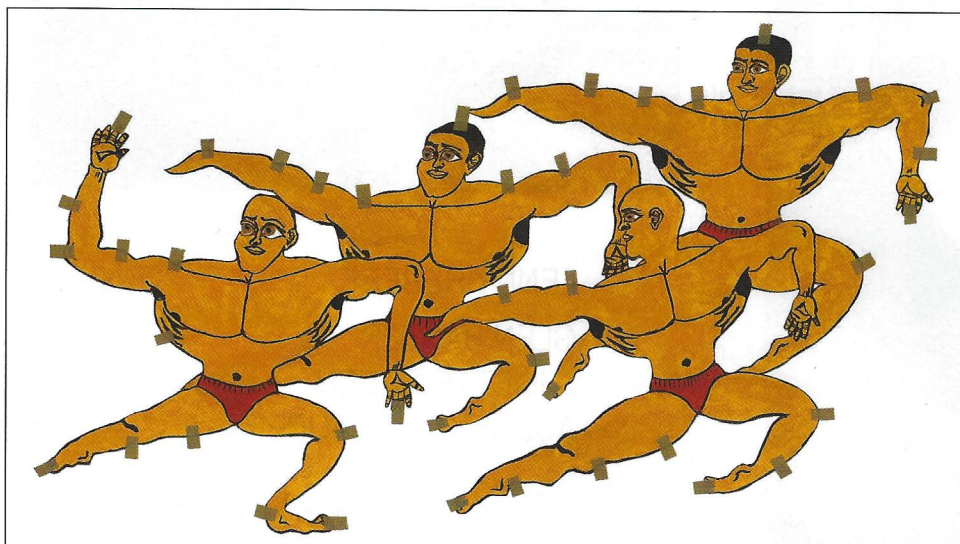
Christian Berst art brut.

© Christian Berst art brut.

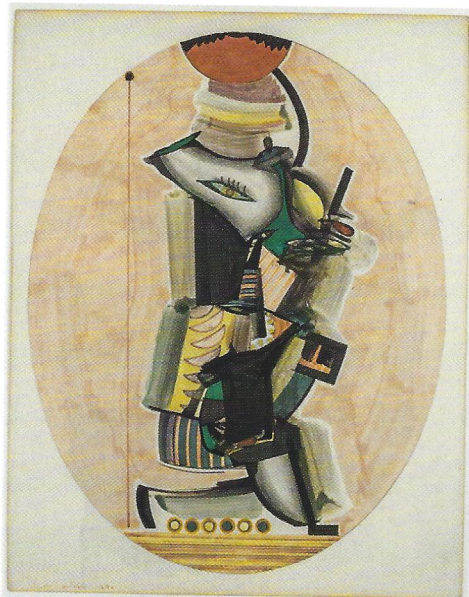
Drawing Now Art Fair : c'est maintenant !

Habituellement programmée en mars, la Drawing Now Art Fair revient du 19 au 22 mai pour sa 15^e édition au Carreau du Temple après trois ans d'absence.

PAR SARAH BELMONT ET ALISON MOSS



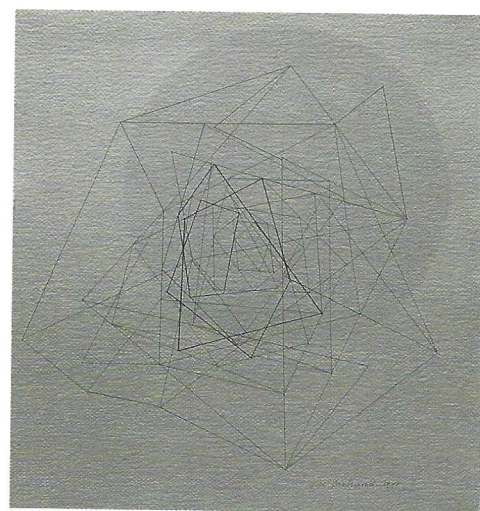
Le terme « Now » (maintenant, en anglais) ne renvoie pas à la ponctualité de la foire mais suggère plutôt un désir d'exhaustivité. « *Il s'agit de donner un aperçu de ce que la scène du dessin contemporain a à offrir en ce moment, de montrer différents pans de la création* », explique Carine Tissot, directrice générale de l'événement. Le tout à travers une sélection de 72 galeries divisée en trois sections. Si Christian Berst, à Paris, et Polysémie, à Marseille, s'illustrent dans l'art brut, MIYU Productions, qui vient d'ouvrir un espace d'exposition rue du Temple, promeut surtout les techniques de l'animation. La section générale, qui



occupe le rez-de-chaussée, impose aux participants de consacrer au moins 30 % de leur stand à un seul et même artiste. En optant pour un solo show, certains poussent la consigne du « focus » – selon laquelle les galeries doivent mettre en avant un des artistes de leur stand – à son paroxysme. En témoigne l'hommage que rend la galerie Zlotowski à l'Américain Eugene James Martin (1938-2005), ténor du crayon réputé pour ses collages biomorphiques sur papier.

Face-à-face d'artistes

D'autres préfèrent conjuguer deux signatures. La galerie Wagner, thuriféraire des arts concret et cinétique, associe Ode Bertrand (France, née en 1930) et Anneke Klein Kranenborg (Pays Bas, née en 1961). Contrairement à son mentor, Aurélie Nemours, qui travaillait le plan et la couleur, la première accorde une attention particulière au trait. La seconde tente de déconstruire des formes élémentaires et, avec elles, le regard. Au niveau -1 cohabitent les deux sections Insight et Process. Forte de sept galeries, la première porte



un coup de projecteur sur des artistes, français, internationaux, pas ou peu connus du public hexagonal. C'est notamment le cas de Marta Barrenechea (Espagne, 1964), que la Galería Silvestre (Madrid) expose pour la première fois en France. La section Process compte, elle, neuf nouveaux exposants et salue les projets collaboratifs, entre galeries artistes et curateurs, ainsi que les initiatives inattendues dans le domaine graphique. La galerie LMNO (Bruxelles)

En haut :

Eugene James Martin,

Sans titre, 1971, technique mixte sur papier, 38 x 30 cm.
Galerie Zlotowski.

© Galerie Zlotowski/Adagp, Paris 2022.

À droite :

Ode Bertrand,

Sans titre, 1991, mine de plomb sur papier, 32 x 33 cm.
Galerie Wagner.

© Galerie Wagner/Adagp, Paris 2022.

Galerie Ariane C-Y



ROSA MARIA
UNDA SOUKI

DRAWING
NOW ART FAIR

STAND IN4

Prochaine exposition collective :

ORBE

9 > 12 juin 2022

7 rue Froissart - Paris III*

10h30 - 19h

ARIANECY.COM

EST

LA

MA

SO

ME

PARIS

Print

Fair

SALON DE L'ESTAMPE

PARIS PRINT FAIR
19 - 22 MAI 2022
Réfectoire du Couvent des Cordeliers, Paris 6^{ème}
parisprintfair.fr